

# Guida rapida autoSIM-200



**INTERNATIONAL TRAINING**



## 1. Indice

<b>1. Indice</b> .....	2
<b>2. Specifiche tecniche</b> .....	3
<b>3. Installazione del software</b> .....	3
<b>4. Registrazione di una licenza standard</b> .....	4
<b>5. Registrazione di una licenza su server</b> .....	9
<b>6. Spostamento di una licenza da un PC all'altro</b> .....	13
<b>7. Disegnazione di un circuito</b> .....	17
<b>8. Avviare una simulazione</b> .....	20
<b>9. Programmazione</b> .....	21
<b>10. Applicazioni 2D</b> .....	26
<b>11. Importazione di disegni 3D</b> .....	30
<b>12. Oggetti 3D</b> .....	32
<b>13. Attivazione e utilizzo Applicazioni 3D</b> .....	36



## 2. Specifiche tecniche

- La rete deve supportare il protocollo TCP / IP.
- Il PC server deve supportare Windows.
- Se viene utilizzato un firewall, assicurarsi che le porte utilizzate dal **Network Licences Manager** siano abilitate.
- Compatibile con Windows 11

## 3. Installazione del software



Lanciare il file eseguibile “**setup.exe**”  
con diritti di amministratore.

1. Scaricare il software autoSIM – 200 dal sito di SMC International Training ([www.smctraining.com](http://www.smctraining.com)) .
2. Decomprimere il file zippato e lanciare il file eseguibile “**setup.exe**” con i diritti di amministratore. Seguire le istruzioni del software per completare l’installazione.

Una volta installato il software, si può procedere alla registrazione della licenza.

- Fare riferimento al par. **4** per la procedura di registrazione di una licenza standard.
- Fare riferimento al par. **5** per la procedura di registrazione di una licenza su server.

In caso di domande o problemi durante la procedura di installazione e registrazione, contattare SMC Technical Training al seguente indirizzo e-mail: [technical.training.it@smc.com](mailto:technical.training.it@smc.com)



## 4. Registrazione di una licenza standard

Quando si acquista una licenza standard, sono disponibili due codici di installazione:

- Il codice di installazione che inizia con la lettera **R** (*codice REG*) va utilizzato in caso di registrazione permanente della licenza su PC. Il software autoSIM – 200 funziona senza connessione ad Internet. **Fare riferimento al par. 4.1 per la procedura di registrazione.**
- Il codice di installazione che inizia con la lettera **C** (*codice CON*) va utilizzato quando si desidera utilizzare la licenza da diversi PC. Il software autoSIM – 200 funzionerà solo se il PC è connesso ad Internet e sarà necessario inserire il codice di installazione ogni volta che si vuole utilizzare la licenza. **Fare riferimento al par. 4.2 per la procedura di registrazione.**

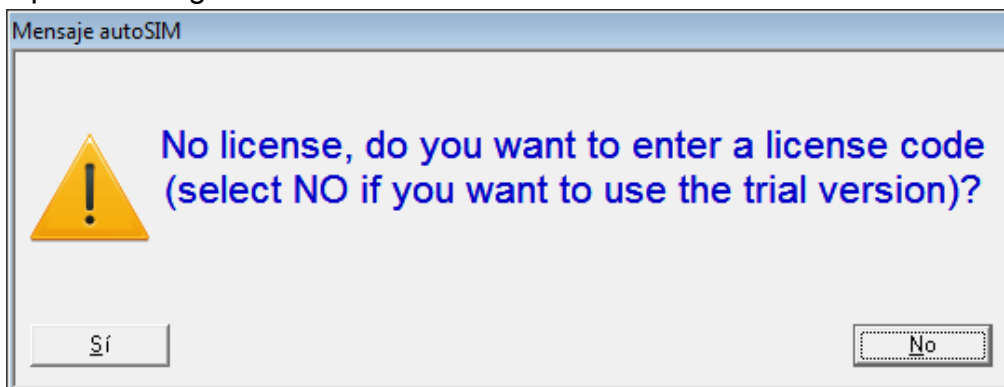
**NOTA:** una volta installata la licenza con il codice REG, non sarà possibile utilizzare il codice CON.



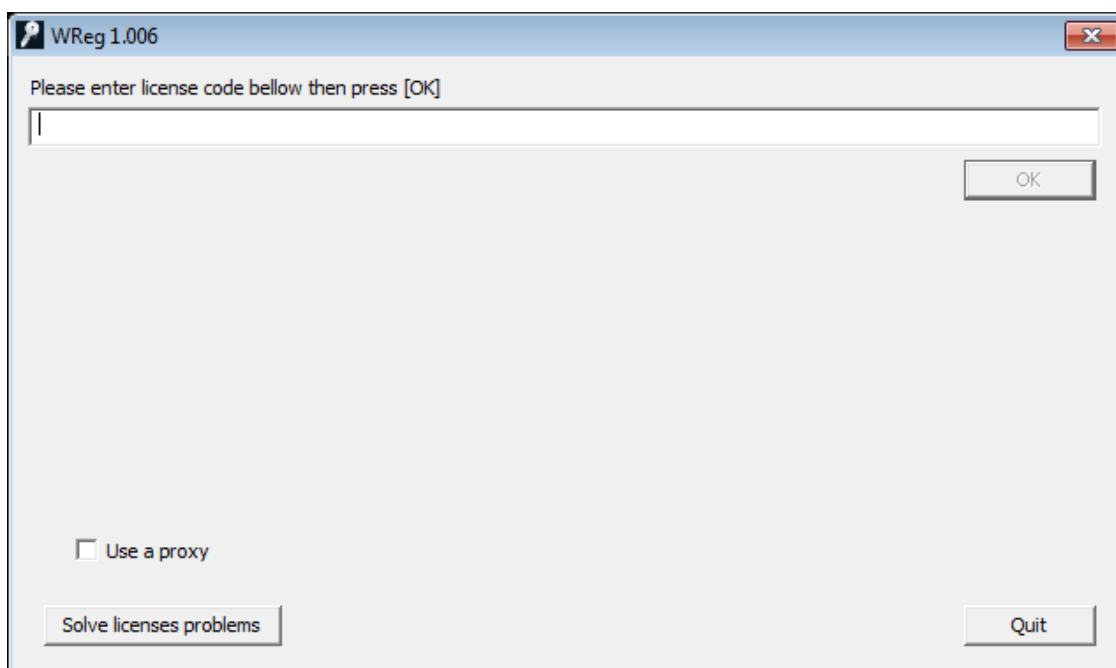
## 4.1 Registrazione del codice REG

1. Lanciare autoSIM – 200.

Comparirà la seguente finestra:



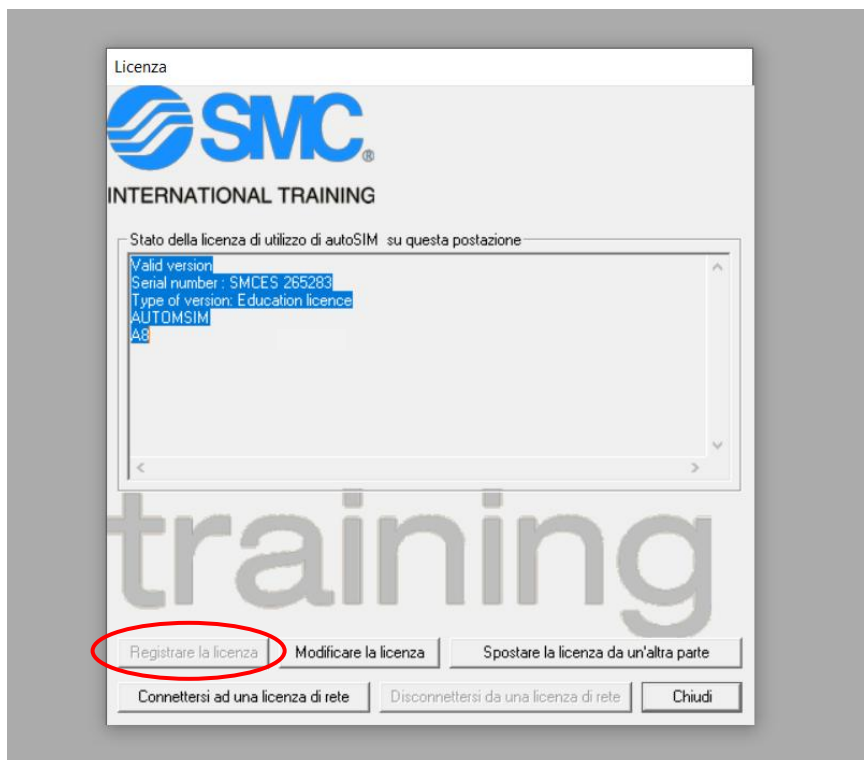
Cliccare su “Si” ed inserire il codice che inizia con la lettera “R” nell’apposita casella:



Successivamente, cliccare su OK.



Se si è già usufruito della versione trial, cliccare su *File / Licenza*. Viene visualizzata la seguente schermata:



Cliccare su “Registrare la licenza” e, nella finestra che si aprirà, cliccare su “Registrare la licenza sul web”. Si aprirà un’ulteriore finestra, dove inserire il codice che inizia con la lettera “R”.

Il software viene installato in locale sul PC e funziona anche senza connessione a Internet.

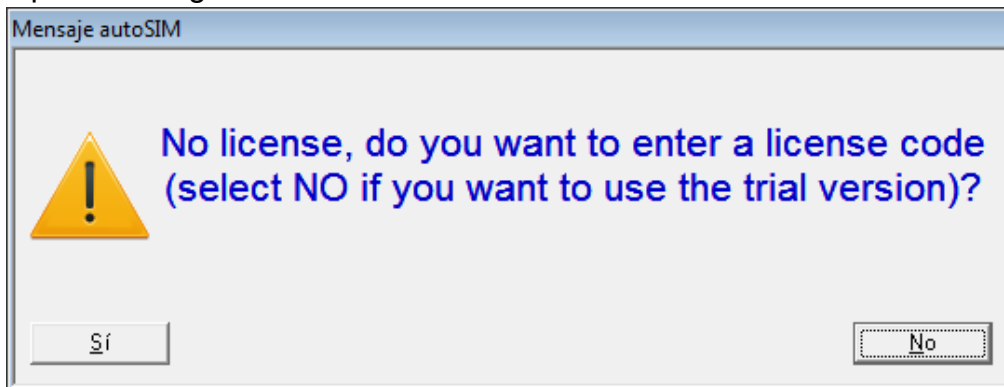
**NOTA:** durante l’installazione, è necessaria la connessione ad Internet.



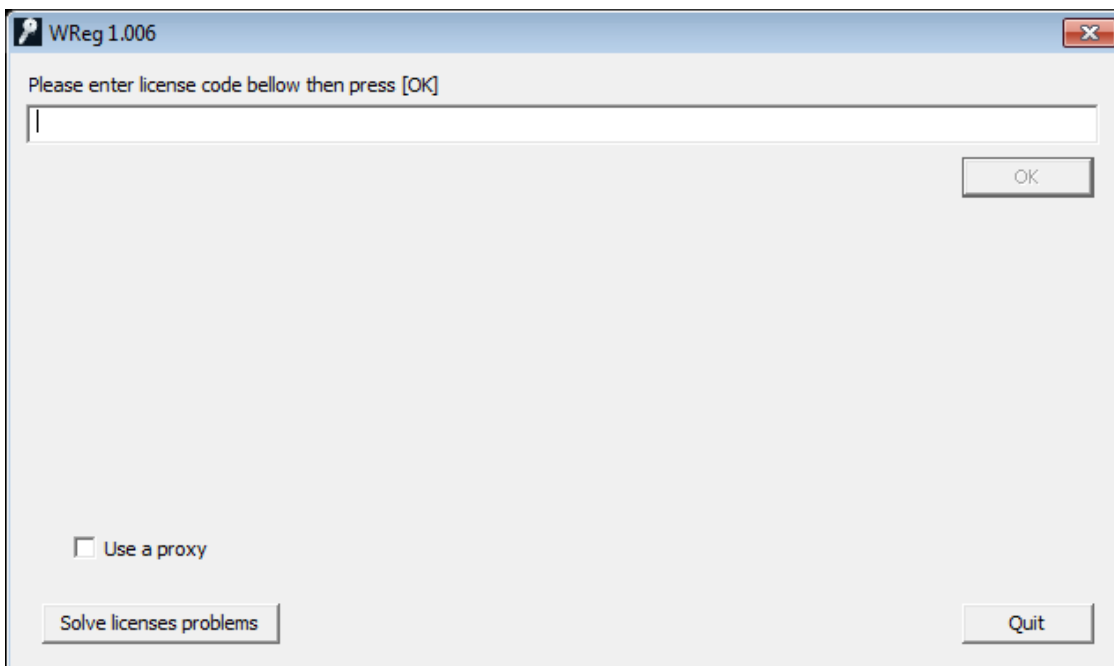
## 4.2 Registrazione del codice CON

2. Lanciare autoSIM – 200.

Comparirà la seguente finestra:



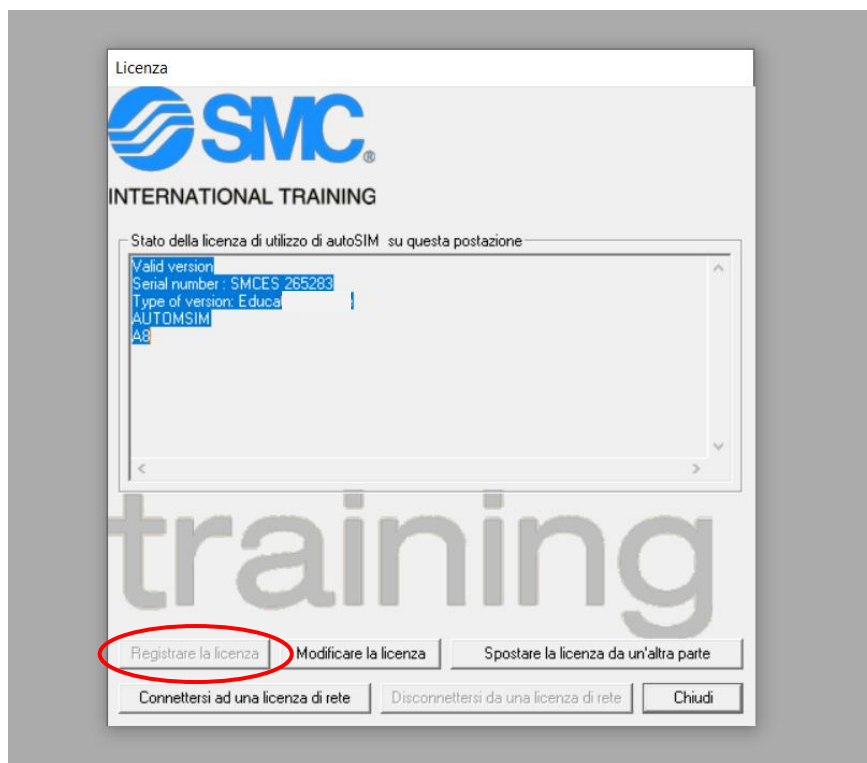
Cliccare su “Sì” ed inserire il codice che inizia con la lettera “C” nell’apposita casella:



Successivamente, cliccare su **OK**.



Se si è già usufruito della versione trial, cliccare su *File / Licenza*. Viene visualizzata la seguente schermata:



Cliccare su “Registrare la licenza” ed inserire il codice che inizia con la lettera “C”.

Il software può funzionare da diversi PC e solo con la connessione a Internet.



## 5. Registrazione di una licenza su server

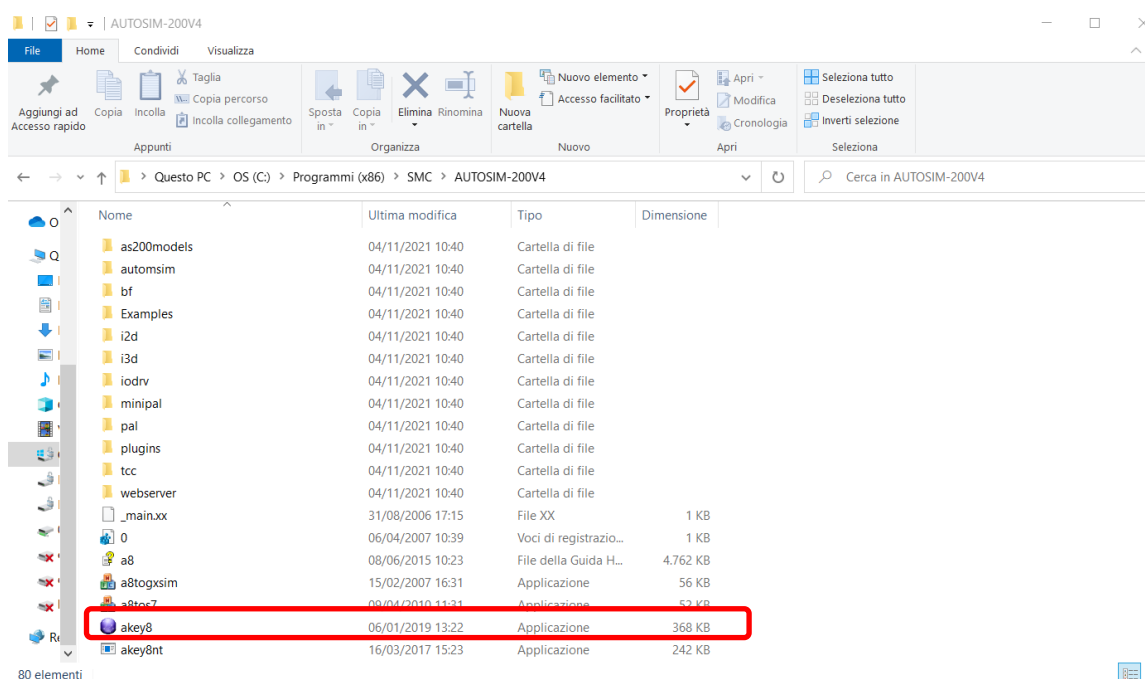
Il PC Manager è il PC “master” su cui registrare la licenza di rete.

Il PC Client è qualunque PC da cui si vuole utilizzare la licenza registrata sul PC Manager.

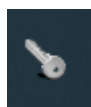
I passaggi di seguito riportati devono essere eseguiti a valle dell’installazione del software autoSIM – 200 (fare riferimento al par. 3 per la procedura di installazione)

### REGISTRAZIONE DELLA LICENZA SUL PC MANAGER

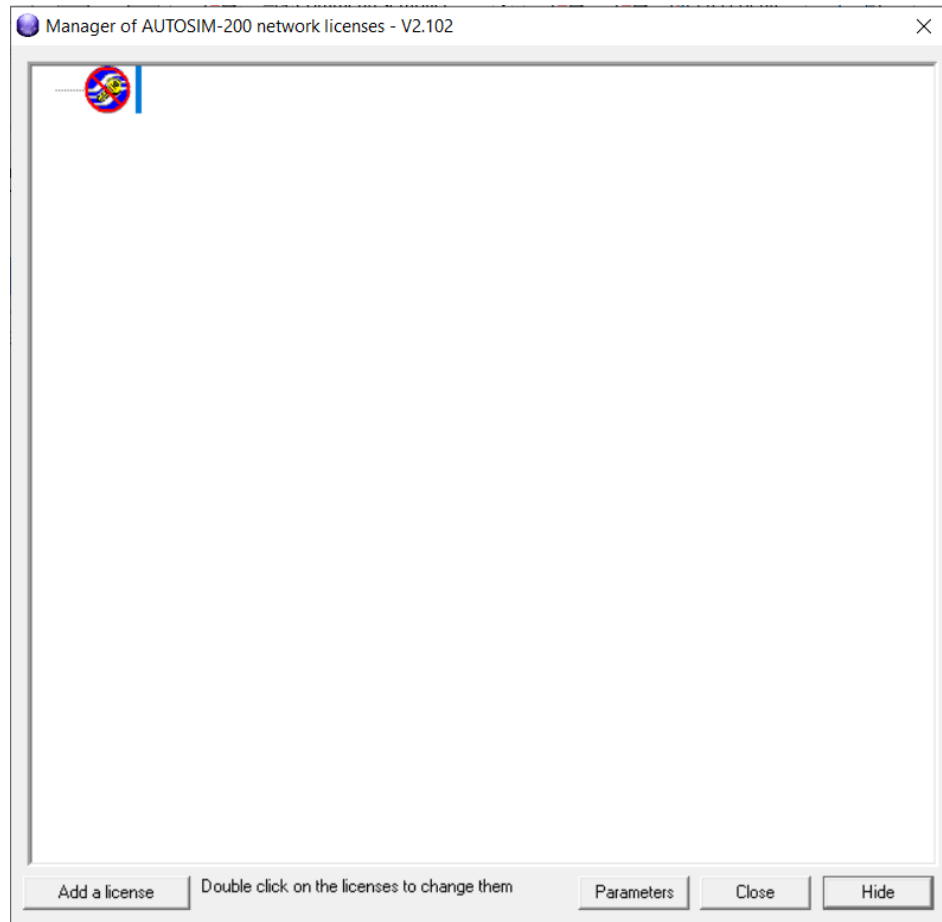
1. NON lanciare autoSIM – 200.
2. Nella cartella di autoSIM – 200, lanciare il programma **Network licences manager**, che gestisce le licenze in rete. Eseguire questa applicazione (“akey8”) con i diritti di amministratore.



Una volta avviato, il programma si chiude automaticamente e viene visualizzato come icona a forma di chiave nella barra degli strumenti di Windows (in basso a destra).



Per aprire il programma, basta fare doppio clic su questa icona: comparirà la videata sotto riportata.



Il programma **Network licence manager** viene utilizzato per gestire fino a 16 licenze diverse all'interno di una rete TCP / IP.

Una licenza di rete è composta da un numero predefinito di utenti e da alcuni diritti speciali. È possibile visualizzare il numero di utenti che possono essere connessi alla licenza e il numero di utenti che utilizzano *autoSIM-200* in quel momento dal **Network licence manager** del PC server. Ogni licenza di rete utilizza un numero di porta diverso (per impostazione predefinita, abbiamo un valore numerico che inizia con 5000).

Il numero di porte deve essere configurato cliccando su **Parameters**.

3. Per aggiungere una nuova licenza di rete, è necessario fare clic su **“Add a licence”** nella schermata principale del **Network licence manager**. Comparirà un pop-up che avvisa della generazione di un Codice Utente (*User Code*).  
Accettare il messaggio. Comparirà la seguente schermata:



**Enter or change a protection**

Now you can register your license. To do so, please follow these steps:

- Click on "Register on the Web".
- Insert the Serial Number and Password provided. The User Code should appear automatically. Otherwise, please copy it from this window and paste it.
- Click on "Validate". Copy the code and paste it on this window by clicking "Paste a validation code from the clipboard".

If you have problems with registration, please contact us at [training@smctraining.com](mailto:training@smctraining.com).

**User code, careful : '0' is ZERO and 'O' is the letter**

50400	8K0FN	U9H20	2504A	08K0G	OUNQO	02404	4JNE4	3FH0L	P47P1	D0
-------	-------	-------	-------	-------	-------	-------	-------	-------	-------	----

Validation code

--	--	--	--	--	--	--	--	--	--

4. Inviare il Codice Utente a: [technical.training.it@smc.com](mailto:technical.training.it@smc.com)
5. Vi verrà inviato un Codice di Validazione (*Validation Code*), che dovrà essere incollato nelle caselle apposite, cliccando su **"Paste a validation code"**.
6. Infine, cliccare su **Validate**.
7. La licenza comparirà nella schermata principale del **Network Licences Manager**.



## CONNETTERSI A UNA LICENZA DI RETE DAL PC CLIENT

Per utilizzare la licenza da un PC client, il PC manager deve essere acceso e collegato alla rete.

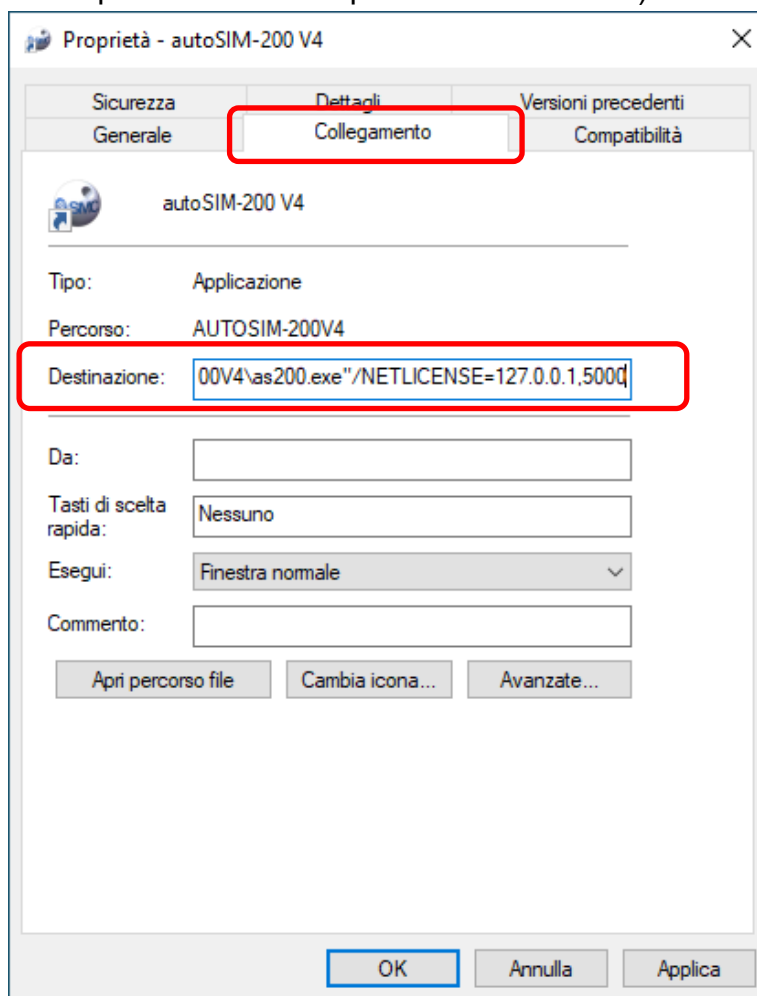
1. Installare autoSIM – 200 sul PC Client
2. Cliccare con il tasto destro sull'icona di *autoSIM – 200* presente sul desktop, e cliccare su **Proprietà**.
3. Nella sezione “Collegamento”, completare la casella “Destinazione” con il testo sotto riportato:

**/NETLICENSE=INDIRIZZO IP SERVER,5000**

**Esempio:** ... as200.exe” /NETLICENSE=127.0.0.1,5000

**ATTENZIONE**, tra “ e /NETLICENSE... deve esserci uno spazio.

(5000 è il numero di porta selezionato per la licenza di rete).

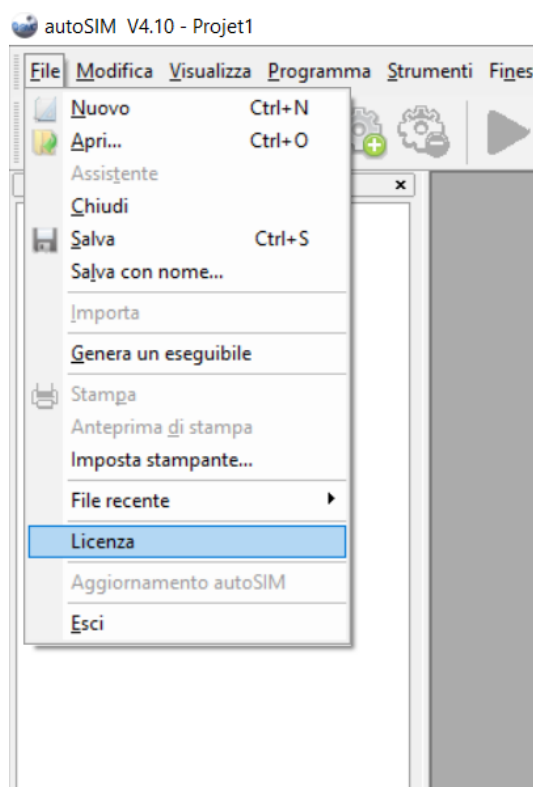


Cliccare su “OK”. Il PC client è ora collegato alla licenza di rete.

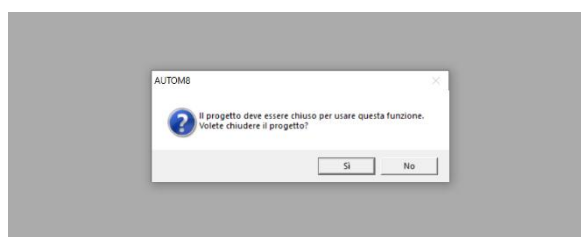


## 6. Spostamento di una licenza da un PC all'altro

1. Installare il software autoSIM – 200 sul PC di destinazione.
2. Aprire il software autoSIM-200
3. Cliccare su *File / Licenza*:

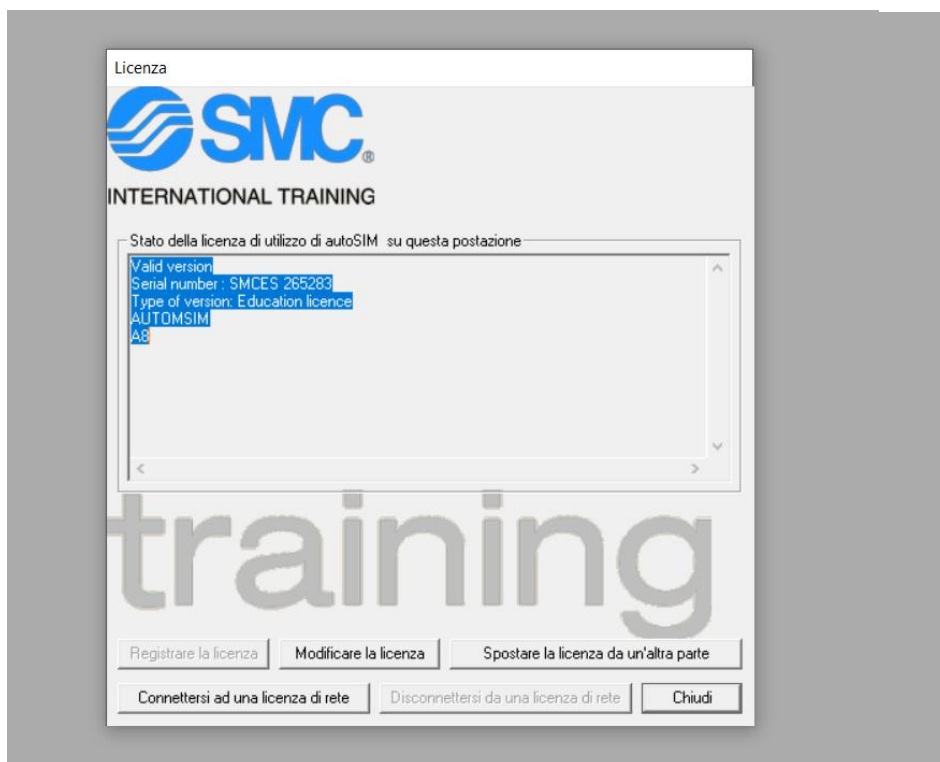


4. Comparirà una finestra per la chiusura del progetto corrente. Cliccare su "Sì".

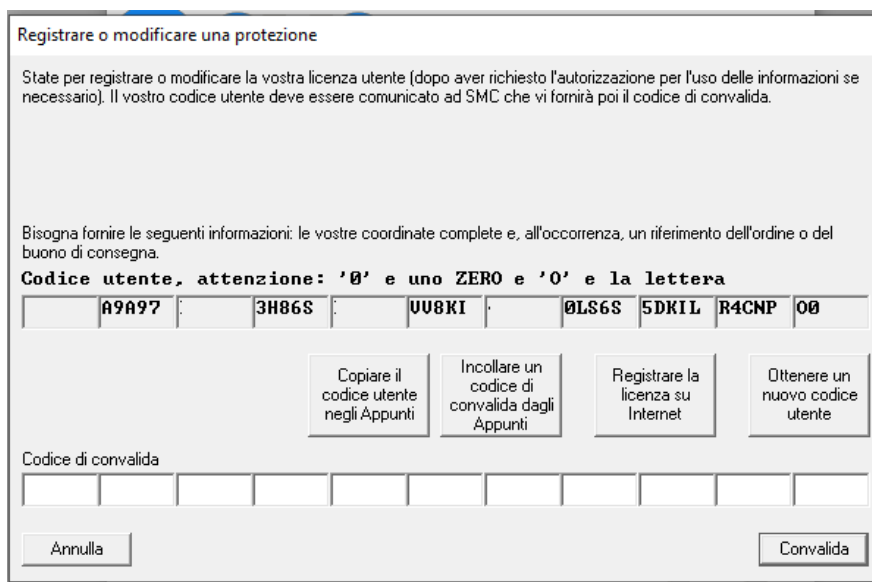




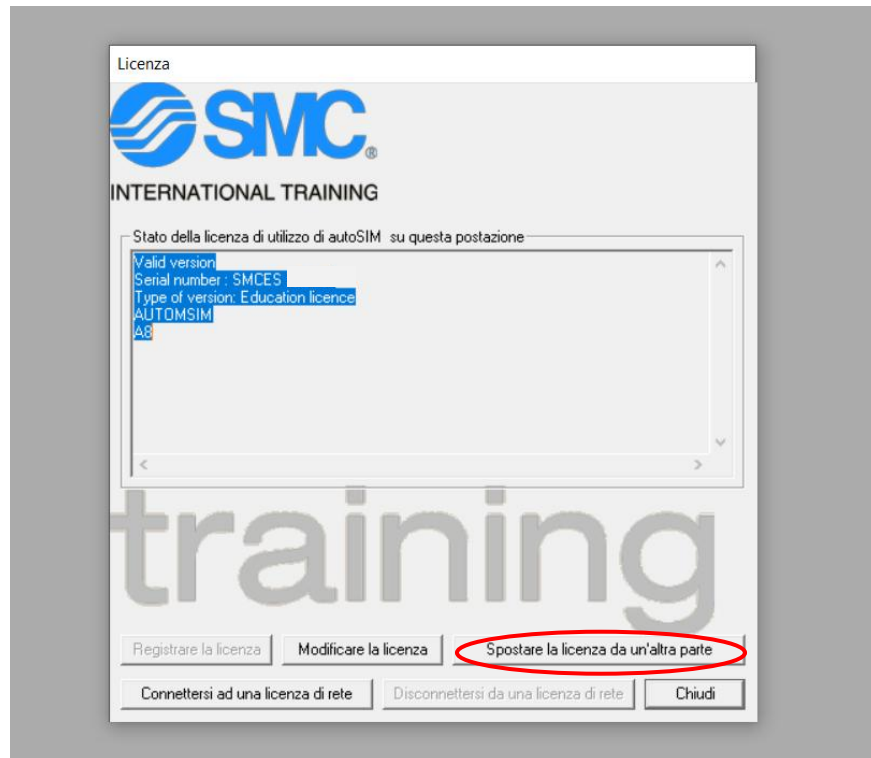
5. Nella finestra che si aprirà, cliccare su "Modificare una licenza":



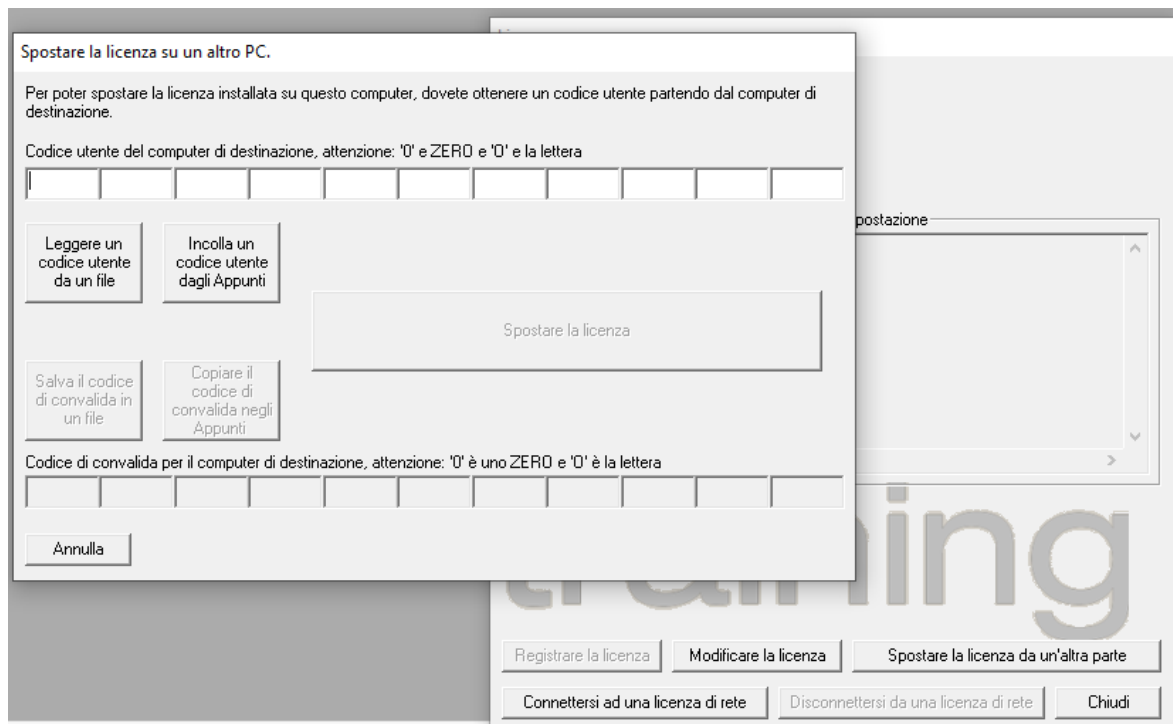
6. Comparirà la seguente schermata con un codice utente:



7. Copiare il codice utente negli appunti e spostare questo file nel PC di origine (ad esempio, usando una chiavetta USB).
8. Lanciare il software autoSIM – 200 sul PC di origine.
9. Cliccare su *File / Licenza*.
10. Cliccare su "Spostare la licenza da un'altra parte":



11. Comparirà una videata con delle caselle da compilare:



12. Incollare nelle caselle bianche il codice utente generato dal PC di destinazione e salvato nel file appunti.
13. Una volta inserito il codice, si abiliterà il tasto "Spostare la licenza".
14. Cliccare il tasto "Spostare la licenza": si abiliteranno le caselle e si genererà il codice di convalida per il PC di destinazione.
15. Copiare il codice di convalida generato negli appunti e trasferirlo sul PC di destinazione (ad esempio, con una chiavetta USB).
16. Lanciare nuovamente il software autoSIM – 200 sul PC di destinazione.
17. Cliccare su *File / Licenza* e su "Modificare la licenza":
18. Copiare il codice di convalida nelle caselle relative:



**Registrare o modificare una protezione**

State per registrare o modificare la vostra licenza utente (dopo aver richiesto l'autorizzazione per l'uso delle informazioni se necessario). Il vostro codice utente deve essere comunicato ad SMC che vi fornirà poi il codice di convalida.

Bisogna fornire le seguenti informazioni: le vostre coordinate complete e, all'occorrenza, un riferimento dell'ordine o del buono di consegna.

**Codice utente, attenzione: '0' e uno ZERO e 'O' e la lettera**

A9A9?	3H86S	U08KI	0LS6S	5DKIL	R4CNP	00
-------	-------	-------	-------	-------	-------	----

Copiare il codice utente negli Appunti    Incollare un codice di convalida dagli Appunti    Registrare la licenza su Internet    Ottenere un nuovo codice utente

Codice di convalida

--	--	--	--	--	--	--	--	--	--	--

Annulla    Convalida

19. Cliccare su convalida.

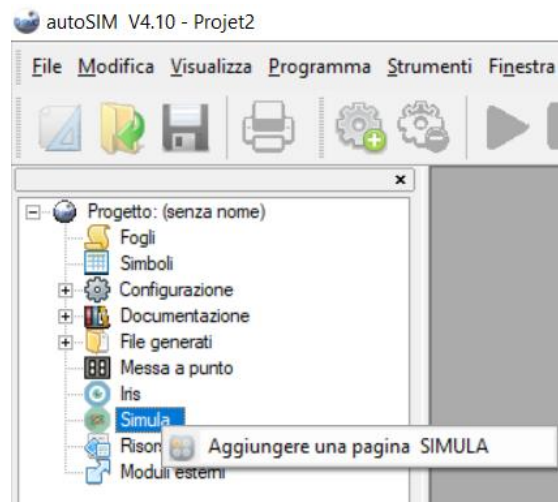
La licenza è ora attiva.

Verificare che la licenza sia stata validata cliccando su *File / Licenza*.



## 7. Disegnazione di un circuito

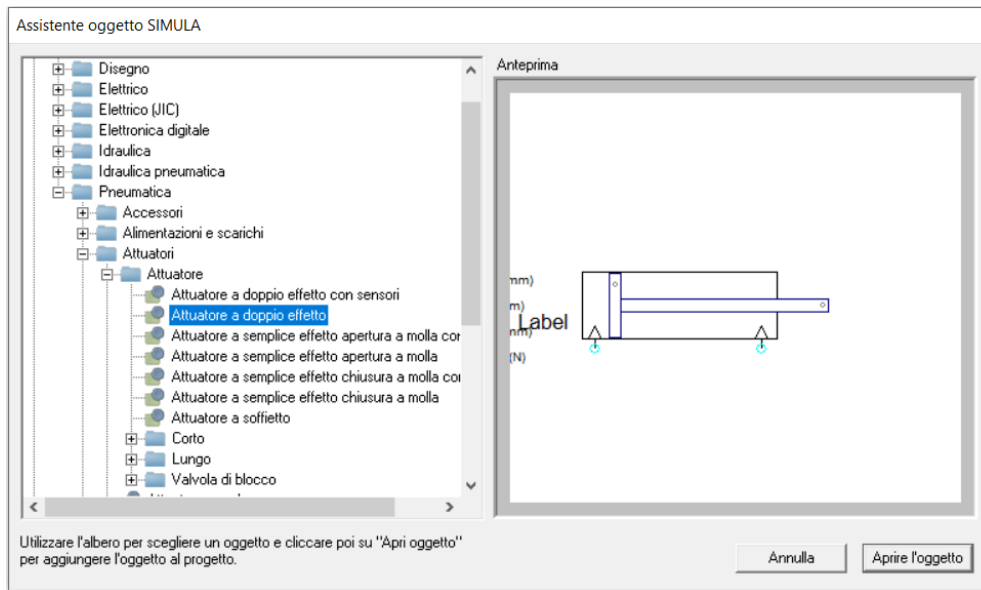
1. Aprire il software autoSIM-200.
2. Cliccare con il tasto destro del mouse sulla voce **Simula** e selezionare “*Aggiungere una pagina SIMULA*”.



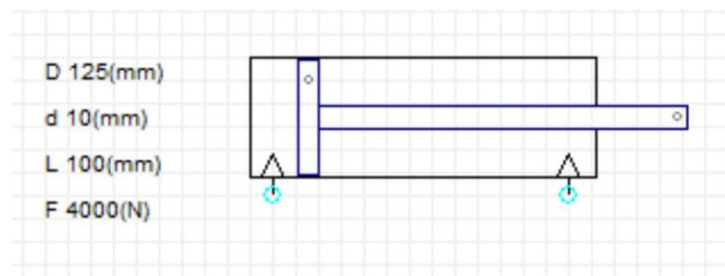
3. Verrà visualizzata una pagina di **Simula** in cui è possibile creare circuiti di simulazione pneumatici, idraulici, elettrici, elettronici e di logica.
4. Aprire la **libreria Simula** cliccando sull'icona dedicata:



5. La libreria permette all'utente di selezionare la tecnologia che desidera utilizzare. In questa guida, verrà realizzato un circuito pneumatico.
6. All'interno della cartella *Oggetti predefiniti \ Pneumatica \ Attuatori \ Attuatore*, selezionare **Attuatore a doppio effetto**.
7. Cliccare su *Aprire l'oggetto*.



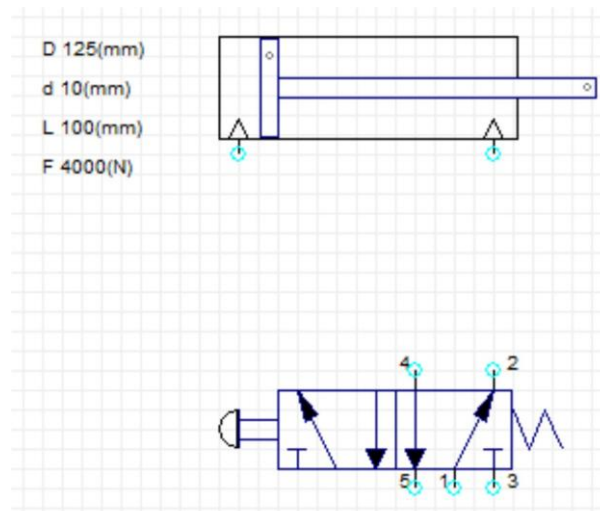
8. Incollare l'oggetto nella pagina **Simula** creata in precedenza.



9. All'interno della cartella *Oggetti predefiniti \ Pneumatica \ Distributori \ Distributore 5/2*, selezionare *Pulsante monostabile*.

10. Cliccare su *Aprire l'oggetto*.

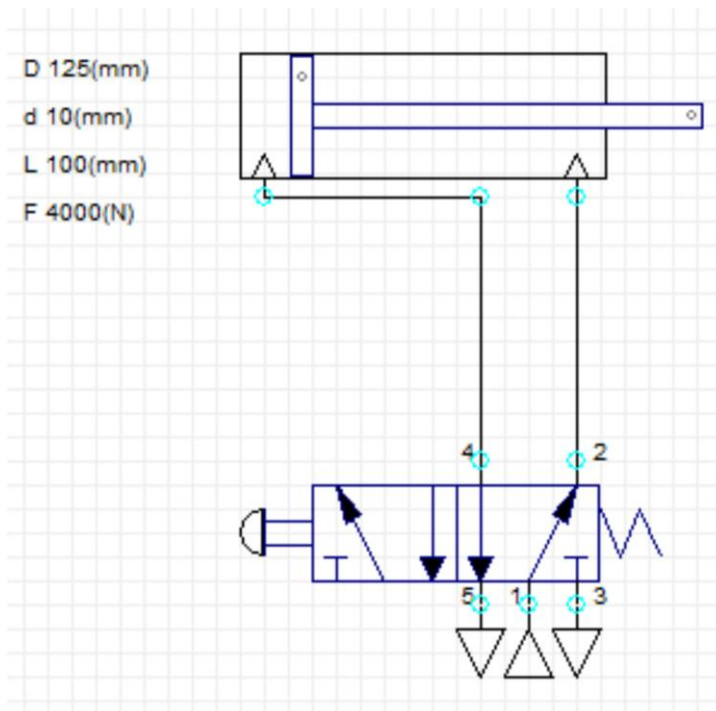
11. Incollare l'oggetto nella pagina **Simula** creata in precedenza.



12. Aggiungere gli oggetti **Alimentazione** e **Scarico** selezionandoli dalla cartella *Oggetti predefiniti \ Pneumatica \ Alimentazioni e scarichi*.



13. Per collegare la valvola al cilindro:
- Posizionare il cursore del mouse su uno dei raccordi (evidenziati da un cerchio azzurro).
  - Cliccare con il pulsante sinistro per iniziare il collegamento.
  - Cliccare con il pulsante sinistro sull'altro raccordo per concludere il collegamento.
14. Il risultato finale dovrebbe essere come riportato di seguito:



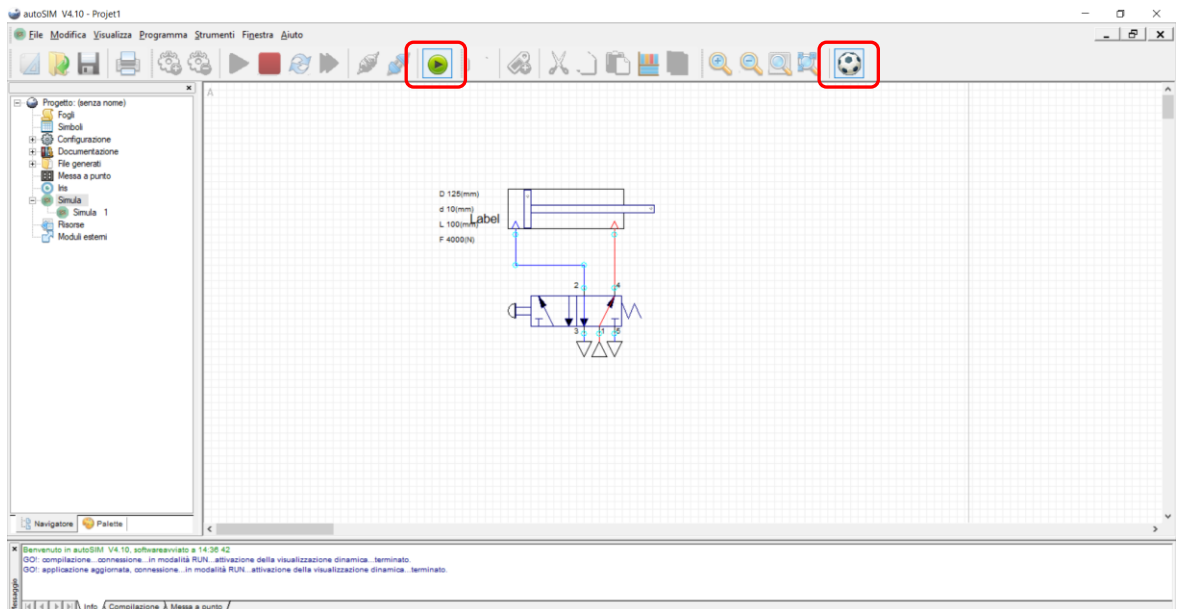


## 8. Avviare una simulazione

1. La simulazione si avvia selezionando *Programma / Go!* dalla barra degli strumenti, o cliccando l'apposita icona:



Quando l'icona *Go!* diventa verde ed il pallone da calcio comincia a muoversi, il software è pronto per far partire la simulazione. Premere quindi sullo "Start" del circuito (in questo caso, posizionando il mouse sull pulsante manuale e cliccando con il tasto sinistro).

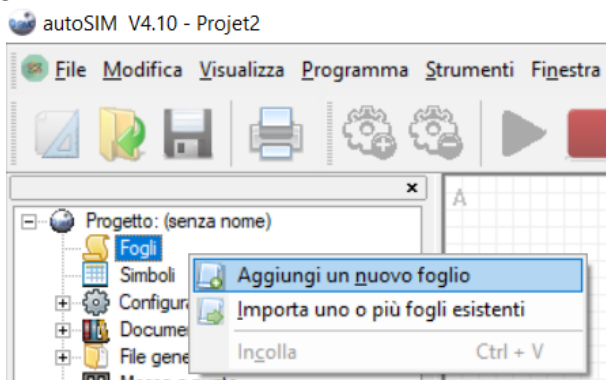


2. Per interrompere la simulazione, cliccare nuovamente l'icona *Go!*



## 9. Programmazione

1. Aprire il software autoSIM-200.
2. Cliccare con il pulsante destro del mouse su **Fogli** e selezionare *Aggiungi un nuovo foglio*.



3. Si aprirà la seguente schermata. Scrivere un nome da assegnare al programma e cliccare sul pulsante **OK**.

Creare un nuovo foglio

Nome (o nome generico), lasciare il nome predefinito o inserire un nome significativo.

Programma

Grandezza (le dimensioni della superficie del foglio). Come impostazione predefinita, XXL permette di creare fogli molto grandi (raccomandato). Per creare un Gemma, scegliere "Gemma".

XXL (fogli molto grandi)

Commenti (ad esempio le ultime modifiche, l'autore, ecc.).

Crea il 23/6/2021. Modifica il 23/6/2021.

Definire i caratteri del nuovo foglio, la sua dimensione, il suo nome, più eventuali commenti. Tutto questo potrà essere modificato successivamente.

OK

Annulla

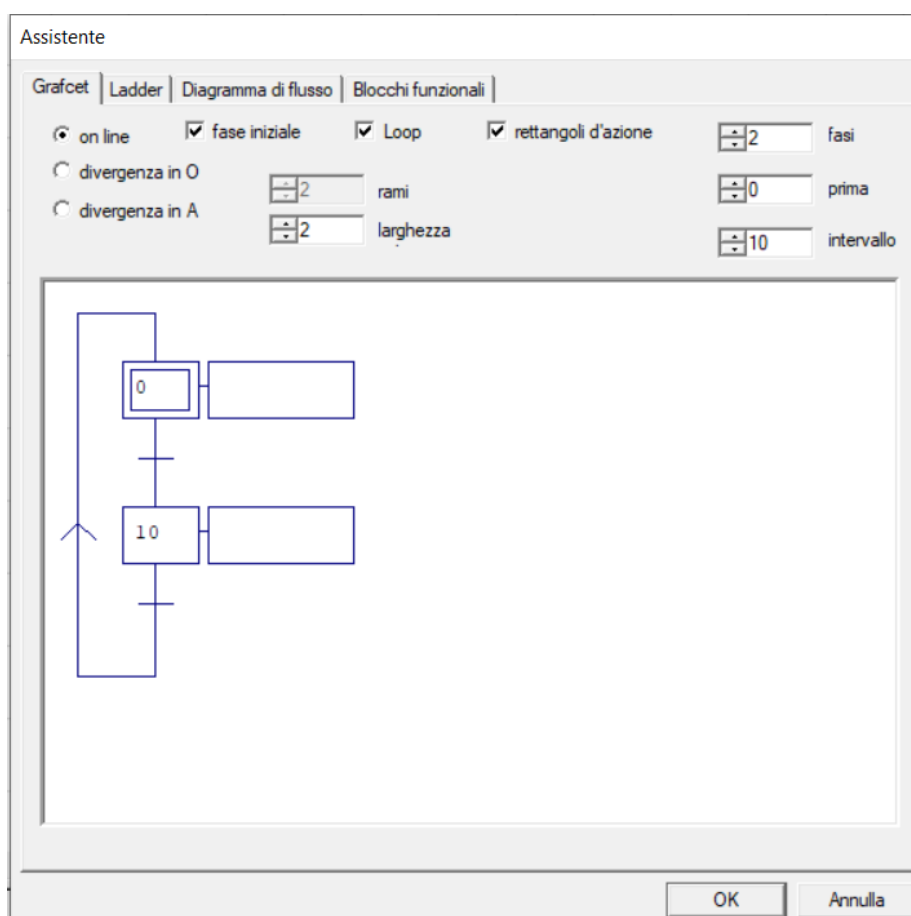
4. Viene aperta una nuova pagina di programmazione in cui è possibile creare il codice del programma in diversi formati: *Grafcet*, *Ladder*, *Flow chart* e *functional blocks* (è necessario modificarli in testo strutturato).



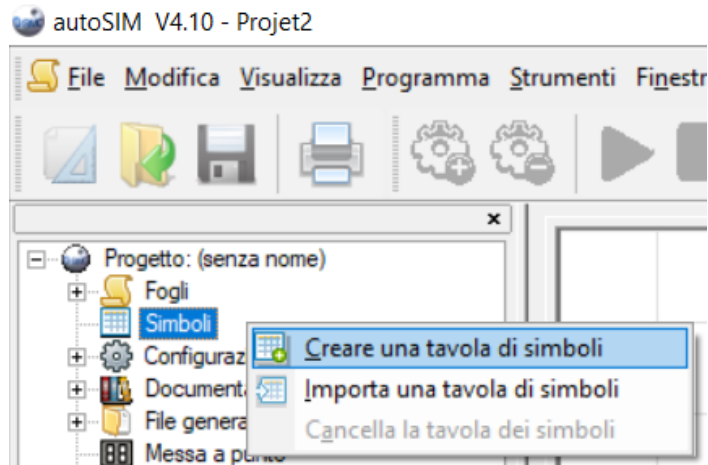
5. Fare click sull'icona mostrata di seguito nella barra degli strumenti per aprire l'assistente per la programmazione.



6. Viene aperta una videata con la procedura guidata di programmazione, dove l'utente può selezionare il linguaggio di programmazione e scrivere le prime righe di codice. Concluso questo passaggio, cliccare su OK.



7. È necessario creare una tavola dei Simboli per collegare gli indirizzi di memoria ai simboli selezionati dall'utente. A tale fine, cliccare con il pulsante destro del mouse su **Simboli** e selezionare *Crea una tavola dei simboli*.



- 8. Viene aperta la pagina della tavola dei Simboli. L'utente può aggiungere i simboli cliccando sull'icona *Nuovo simbolo*:



- 9. La schermata successiva richiederà all'utente di inserire il nome del simbolo, la variabile associata e un commento per il simbolo (il commento è facoltativo).

Proprietà di un simbolo

Nome  
Start

Variabile associata  
i0

Commenti associati  
pulsante di start

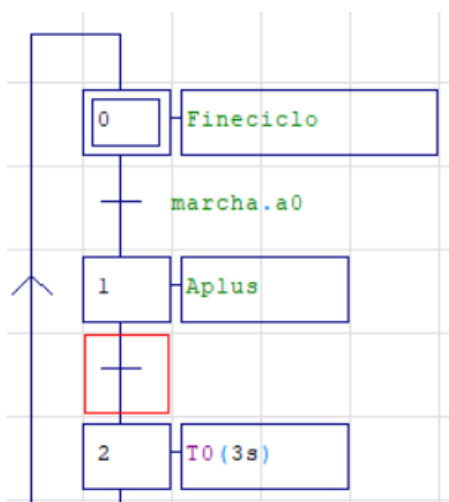
Il nome può contenere qualunque carattere ad eccezione di '\_'. La lunghezza è limitata a 512 caratteri. Il nome della variabile deve rispettare la sintassi CEI-1131-3 o autoSIM .

OK  
Annulla

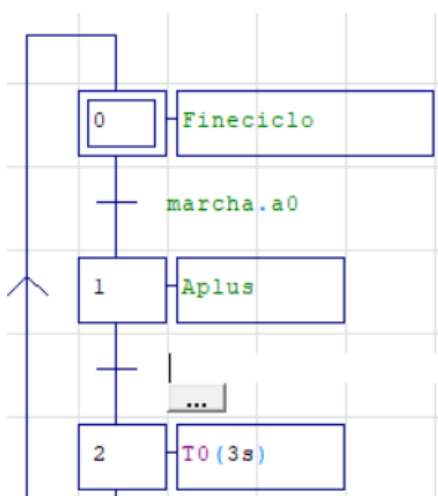


10. Ora è possibile scrivere il codice del programma. Posizionare il cursore del mouse sull'azione o sulla transizione che si desidera creare: quando comparirà un quadrato rosso (vedi immagine), cliccare con il pulsante sinistro del mouse.

(L'esempio seguente è realizzato utilizzando il linguaggio Grafcet).

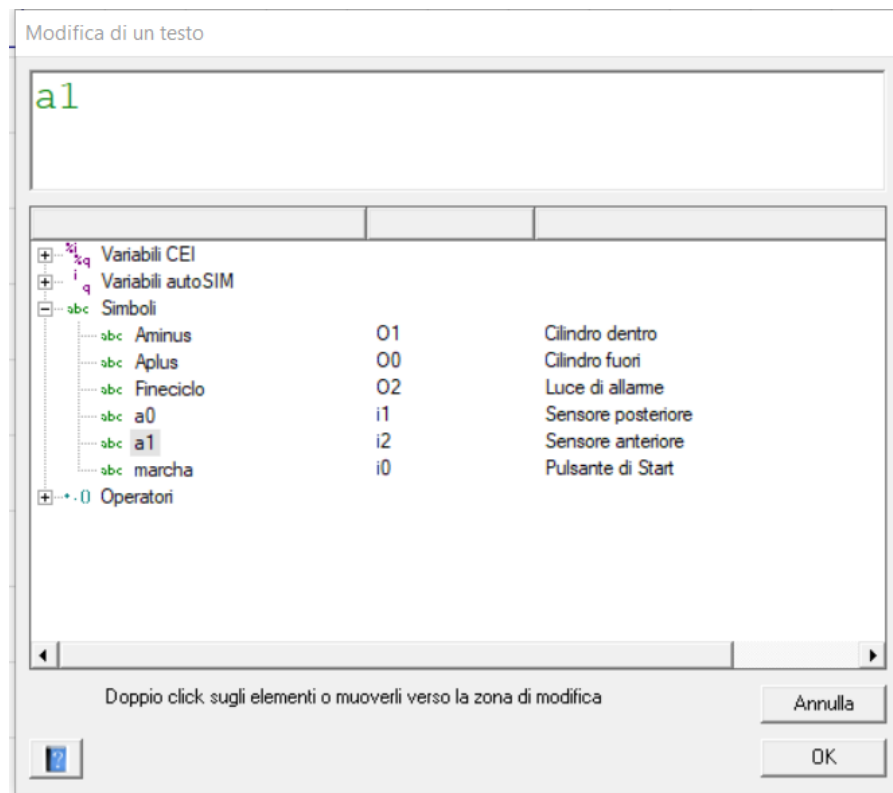


11. Cliccando sul pulsante con i 3 punti, viene visualizzata una nuova schermata con tutti i simboli generati dall'utente.





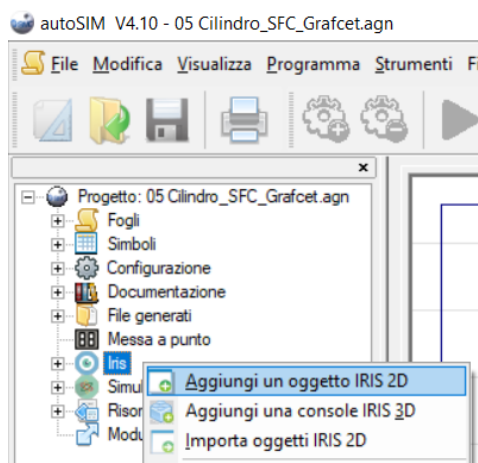
Cliccare due volte sul simbolo (il simbolo deve essere visualizzato nello spazio superiore) e premere ok.



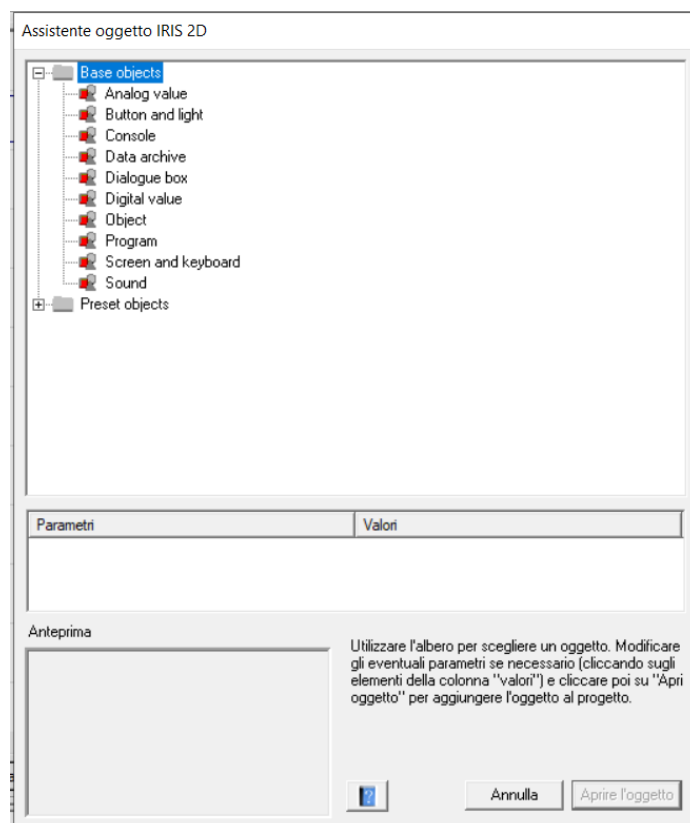


## 10. Oggetti 2D

1. Aprire il software autoSIM-200.
2. Cliccare con il pulsante destro del mouse sulla voce **Iris** e selezionare *Aggiungi un oggetto IRIS 2D*.

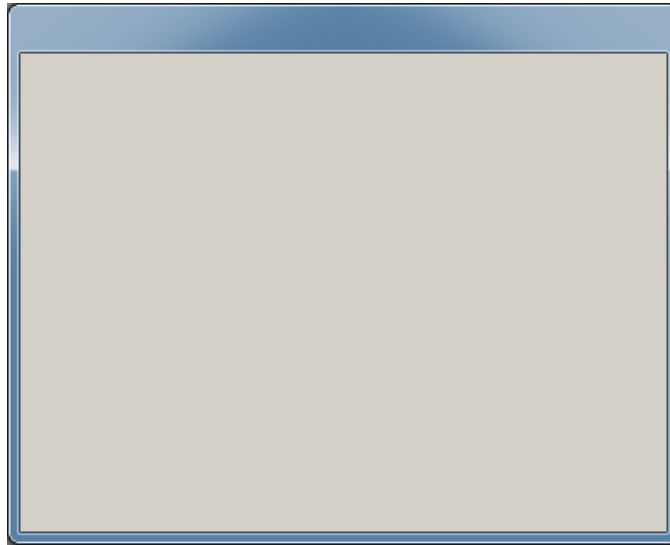


3. Verrà visualizzata una libreria di oggetti 2D da cui l'utente potrà selezionare l'oggetto per l'applicazione: pulsanti, interruttori, display, ecc.

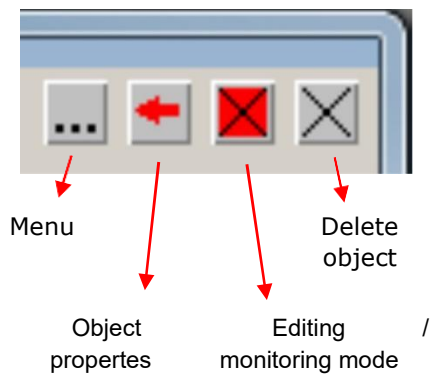
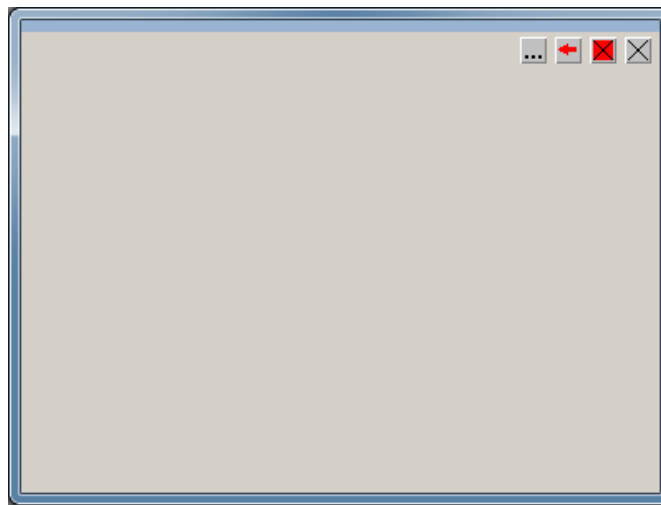




4. Si consiglia di selezionare prima *Base objects / Console*, in quanto svolgerà la funzione di schermata principale in cui inserire il resto degli oggetti 2D.

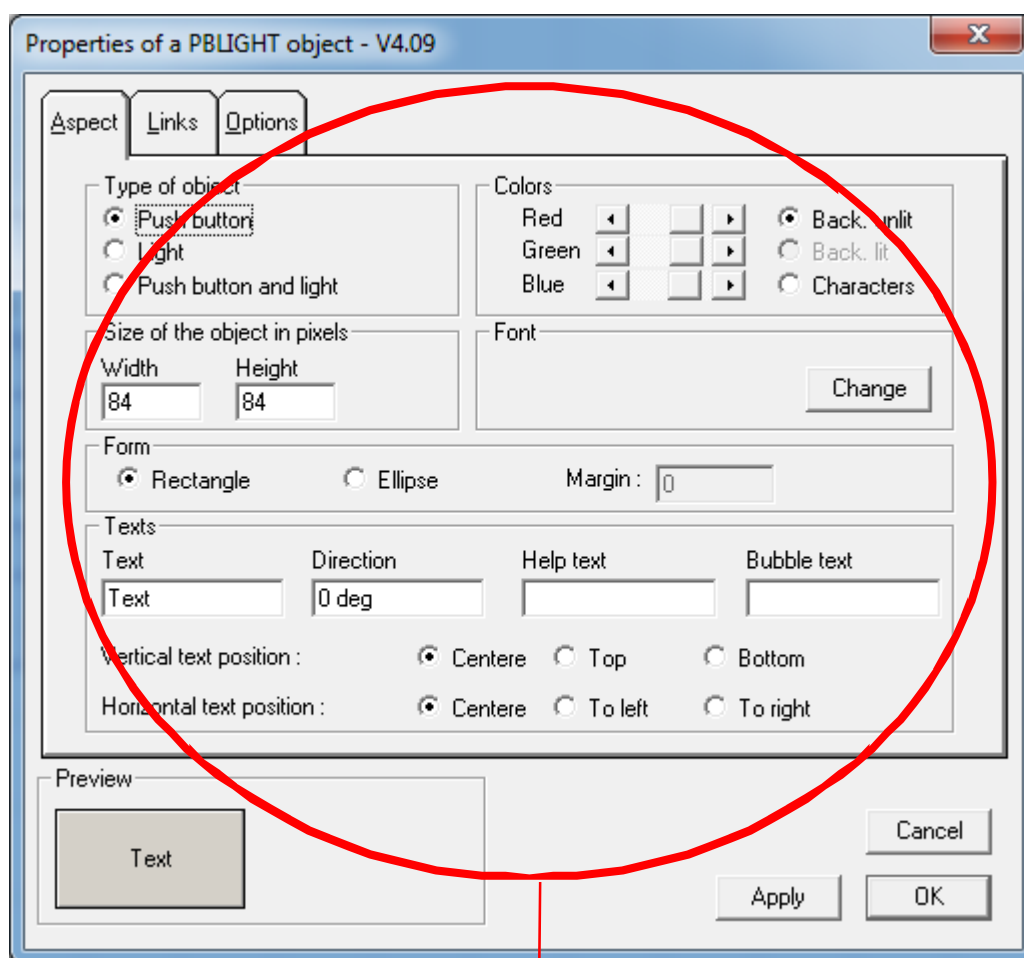


5. Cliccando su questa finestra con il pulsante destro del mouse, è possibile passare dalla modalità di modifica a quella di monitoraggio dell'oggetto. In modalità di modifica, alcuni pulsanti appaiono nell'angolo superiore destro della finestra:

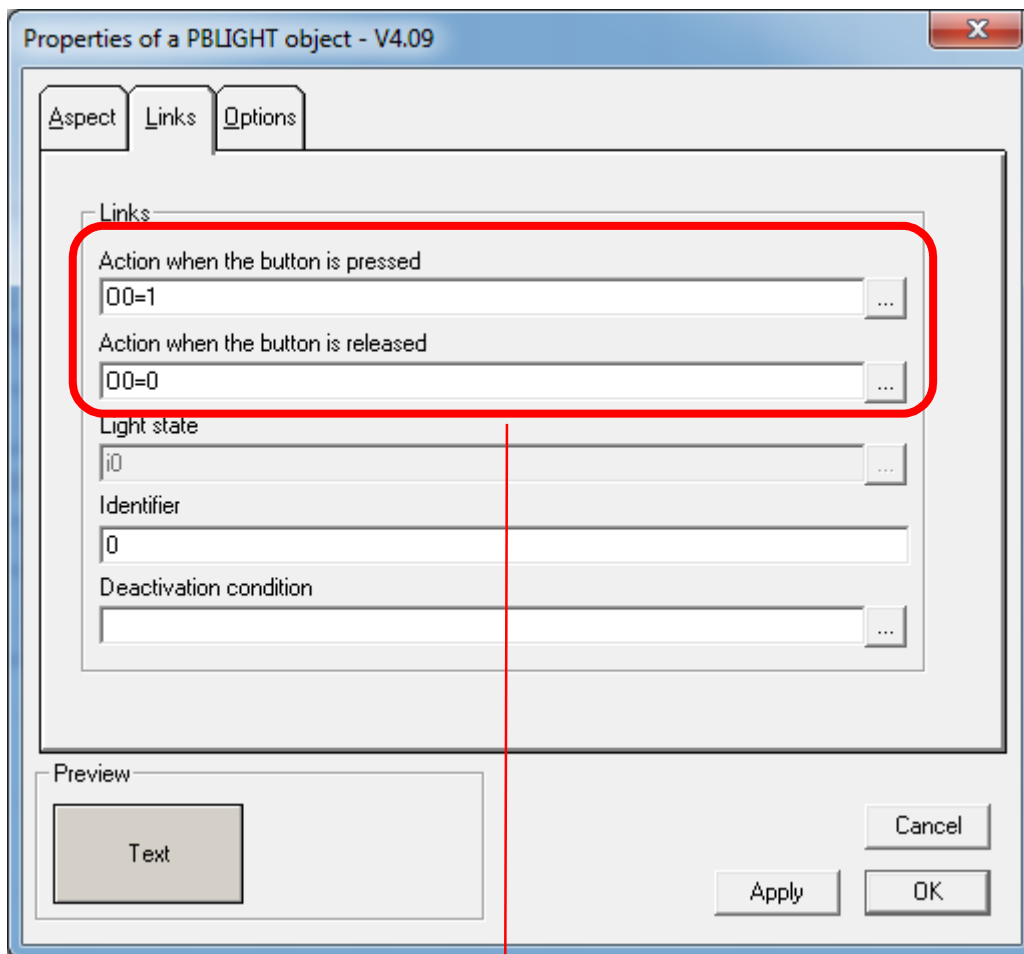




6. Cliccando *Menu / Aggiungi un oggetto*, l'utente potrà inserire ulteriori oggetti sul desktop. Viene aperta la libreria di oggetti 2D da cui l'utente potrà selezionare l'oggetto che desidera inserire.
7. Ogni oggetto 2D è dotato dei pulsanti menzionati in precedenza, ad eccezione del pulsante **Menu**, che si trova solo nell'oggetto *Console*.
8. Cliccando sul pulsante **Proprietà**, l'utente può modificare l'aspetto degli oggetti e collegarli ai simboli.



Nella scheda **Aspetto**, l'utente troverà i comandi per modificare l'aspetto dell'oggetto: aggiungere un testo, selezionare forma, dimensioni, colore...



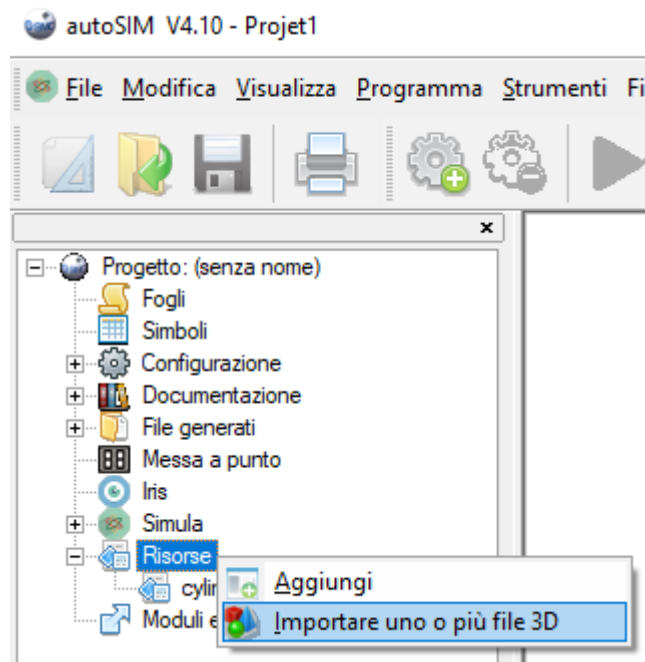
Nella scheda **Collegamenti**, l'utente potrà collegare l'oggetto all'indirizzo o al simbolo memorizzato. Per fare ciò, compilare entrambi i campi come segue:

- Azione quando si preme il pulsante → *<indirizzo mem.>=1*
- Azione quando si rilascia il pulsante → *<indirizzo mem.>=0*

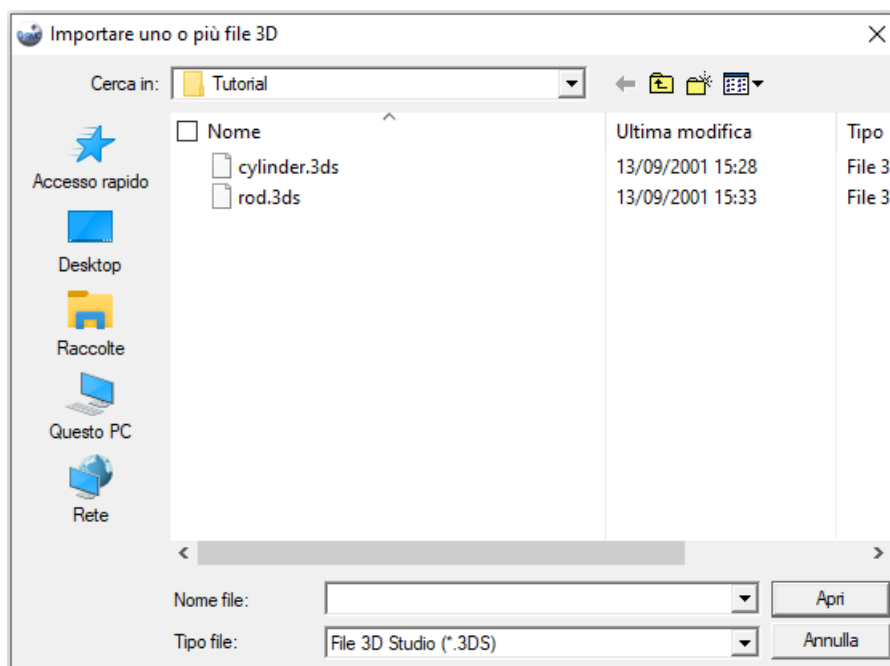


## 11. Importazione di disegni 3D

1. Aprire il software autoSIM-200.
2. Cliccare con il pulsante destro del mouse su **Risorse** e selezionare *Importa uno o più file 3D*.

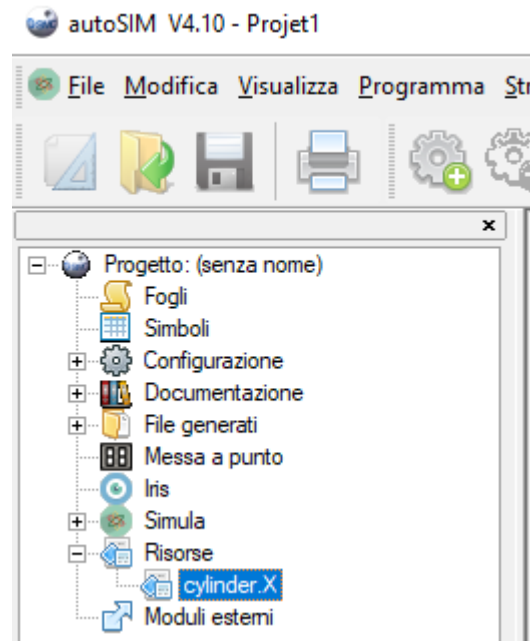


3. Selezionare il disegno 3D che si desidera importare nel progetto (autoSIM accetta questi formati di disegno *3DStudio* e *SolidWorks*).





4. All'apertura del file, autoSIM lo converte automaticamente nel formato utilizzato da Iris 3D (DirectX).

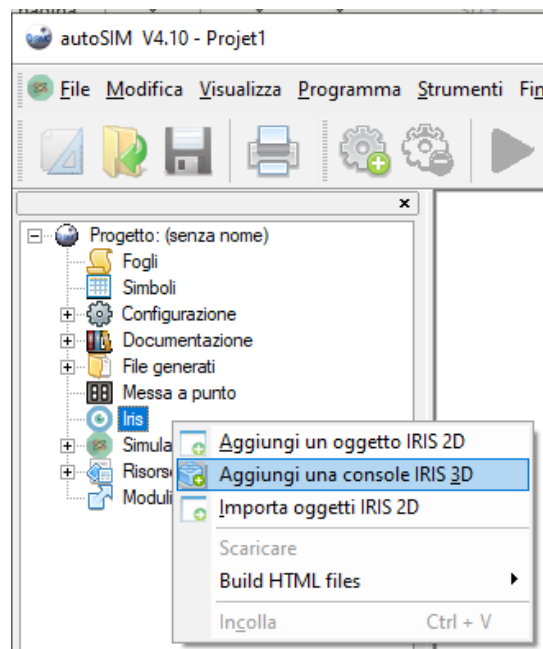


5. Ora è possibile utilizzare il disegno 3D nel progetto.

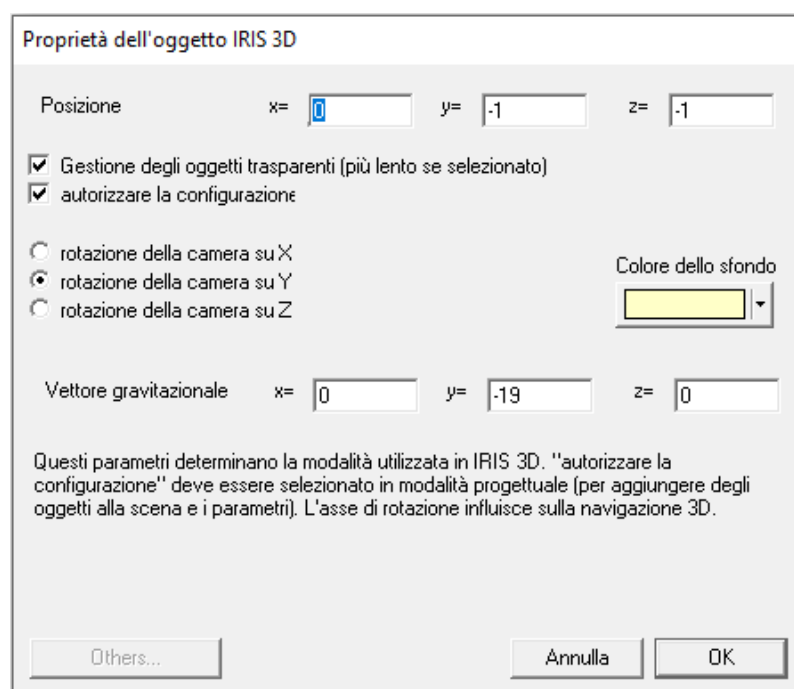


## 12. Oggetti 3D

1. Aprire il software autoSIM-200.
2. Cliccare con il pulsante destro del mouse su **Iris** e selezionare *Aggiungi una console IRIS 3D*.

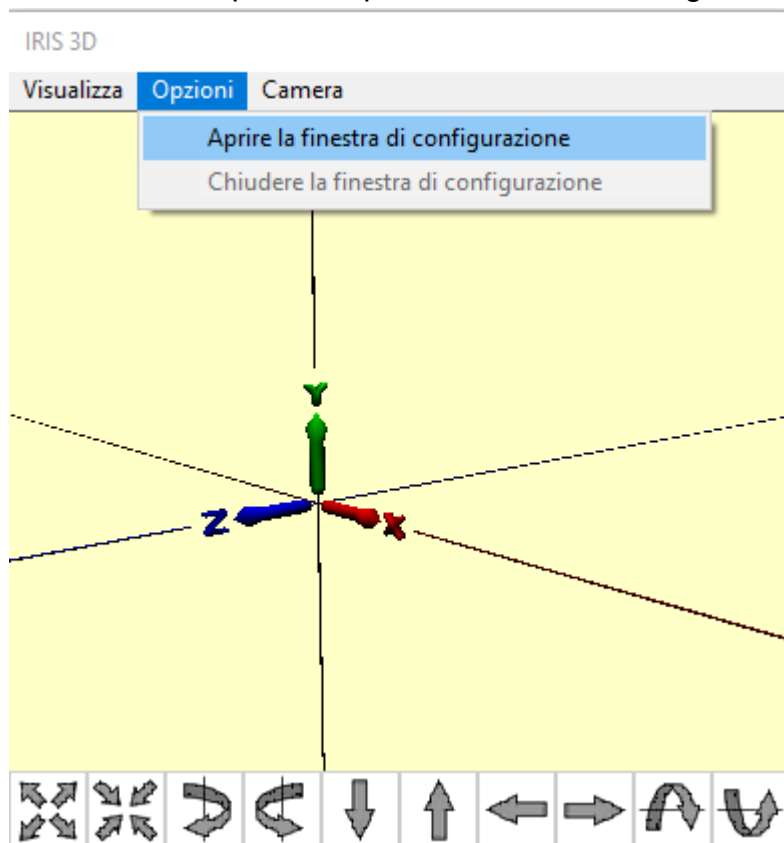


3. Il desktop 3D viene aperto, dove l'utente potrà selezionare il colore dello sfondo dell'universo virtuale (non modificare le impostazioni di default degli altri campi).

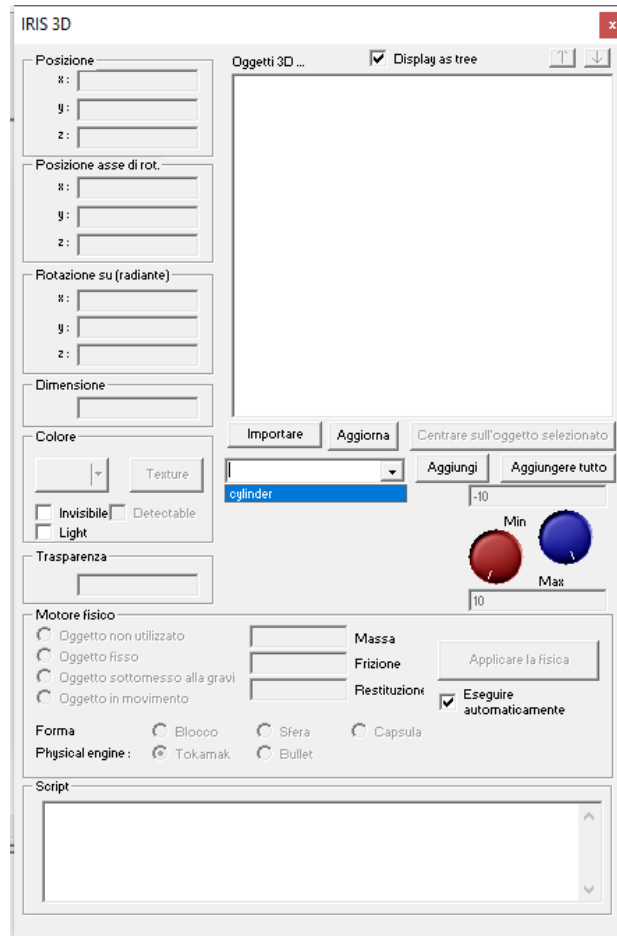




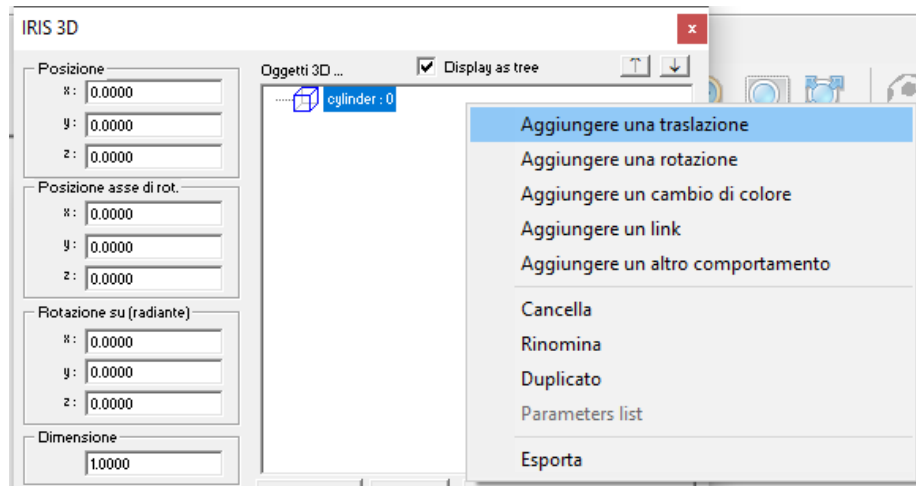
4. Cliccare il pulsante OK.
5. Verrà quindi visualizzata la finestra successiva, nella quale l'utente potrà cominciare ad aggiungere i disegni in 3D precedentemente importati. Per fare ciò, cliccare su Opzioni / Aprire la finestra di configurazione.



- a. Selezionare l'oggetto 3D che si desidera importare nell'universo virtuale e cliccare sul pulsante *Aggiungi*.



- b. Una volta inserito l'oggetto 3D nell'universo virtuale, l'utente potrà aggiungere diverse azioni: traslazione, rotazione, variazione di colore, ecc.



- c. In caso si aggiunge una traslazione, l'utente dovrà compilare i seguenti campi:



Traslazione

cylinder: 0

Posizione

Nessun pilotaggio  
 Pilotaggio bistabile  
 Pilotaggio monostabile  
 Pilotaggio numerico  
 AUTOSIM

Asse  
 X  
 Y  
 Z

Mini 0.0000  
Maxi 0.0000  
Tempo per la corsa in ms 0.0000 0.0000

Rilevamento

Sensore mini  
 Sensore maxi  
 Altro sensore  
 Altro sensore  
 Altro sensore  
 Altro sensore

0.0000 0.0000  
0.0000 0.0000  
0.0000 0.0000  
0.0000 0.0000

Annulla  
OK

*a*  
*b c d e*  
*f*

- I. **Asse.** Direzione del movimento.
- II. **Posizione.** Tipo di pilotaggio. Immettere un indirizzo di output fisico per eseguire il movimento (non immettere il simbolo). Quando questo indirizzo è attivato, il movimento sarà eseguito.
- III. **Mini.** Posizione iniziale del movimento.
- IV. **Maxi.** Posizione finale del movimento.
- V. **Tempo per la corsa in ms.** Tempo che l'oggetto impiega a passare dalla posizione "mini" alla "maxi". Se nel secondo campo viene selezionato 0, l'oggetto impiega lo stesso tempo sia per passare da "mini" a "maxi" che da "maxi" a "mini".
- VI. **Rilevamento.**
  - i. **Sensore Mini.** Rilevamento della posizione iniziale. Introdurre un indirizzo di input fisico (non immettere un simbolo). Questo indirizzo di memoria verrà attivato quando l'oggetto raggiunge la posizione.
  - ii. **Sensore Maxi.** Rilevamento della posizione finale. Introdurre un indirizzo di input fisico (non immettere il simbolo). Questo indirizzo di memoria verrà attivato quando l'oggetto raggiunge la posizione.



## 13. Attivazione e utilizzo Applicazioni 3D

1. Accedere alla Digital Platform di SMC International Training (<https://digital.smctraining.com/>) ed inserire le credenziali di accesso fornite via e-mail.
2. Nell'Area Clienti, cliccare su “**Scarica**”: verranno visualizzate le applicazioni 3D acquistate. È possibile scaricare le applicazioni cliccando sul pulsante azzurro corrispondente.

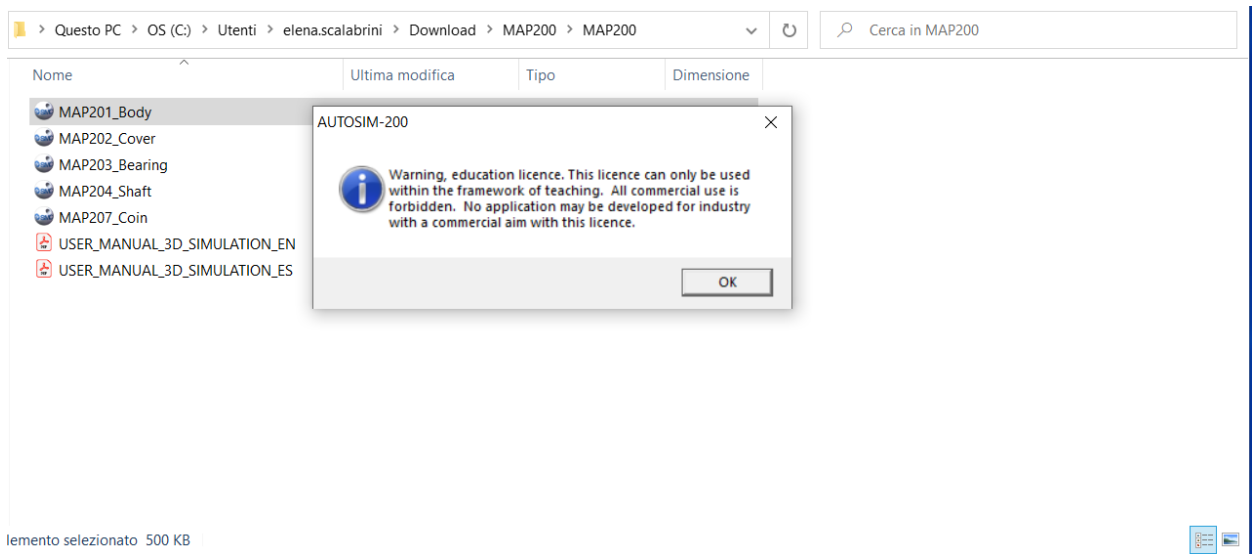
Prodotto	Scaricare
MAP-200 3D APPLICATION	MAP-200 3D APPLICATION
AUTOMATE-200 3D APPLICATION	AUTOMATE-200 3D APPLICATION
FAS-200 SE I4.0 3D APPLICATION	FAS-200 SE I4.0 3D APPLICATION

3. Nella cartella “Download” del PC, decomprimere la cartella zippata appena scaricata.
4. Nella cartella saranno disponibili la / le applicazioni 3D associate al prodotto e lo User Manual. Cliccare due volte sull'icona dell'applicazione 3D che si desidera aprire.

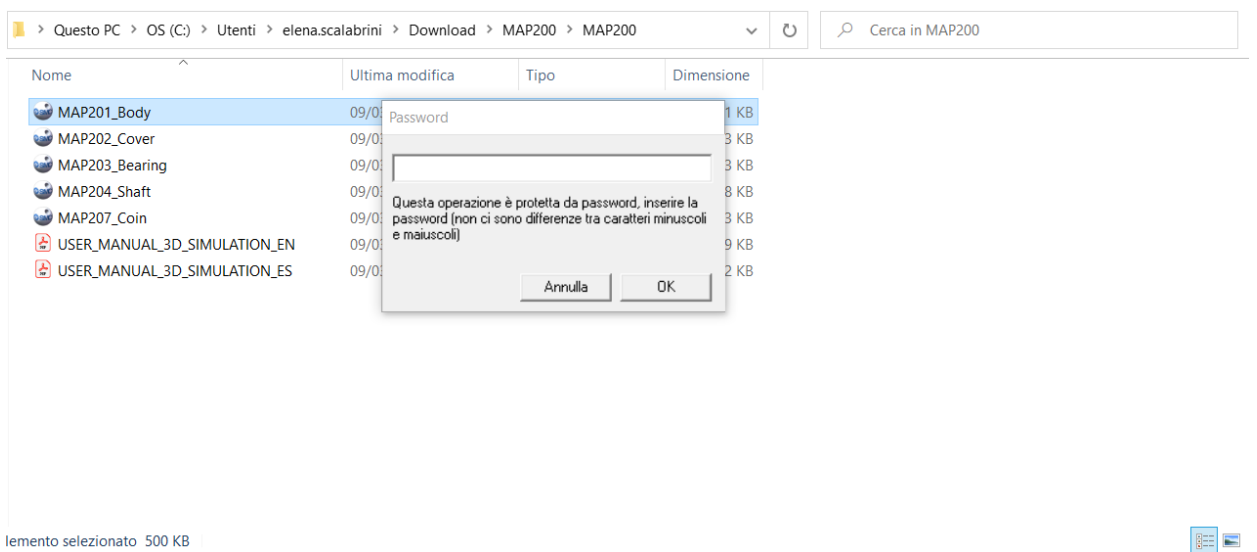
Nome	Ultima modifica	Tipo	Dimensione
MAP201_Body	09/03/2022 10:34	Projet	501 KB
MAP202_Cover	09/03/2022 10:34	Projet	613 KB
MAP203_Bearing	09/03/2022 10:34	Projet	413 KB
MAP204_Shaft	09/03/2022 10:34	Projet	368 KB
MAP207_Coin	09/03/2022 10:34	Projet	723 KB
USER_MANUAL_3D_SIMULATION_EN	09/03/2022 10:34	Documento Adob...	8.679 KB
USER_MANUAL_3D_SIMULATION_ES	09/03/2022 10:34	Documento Adob...	8.812 KB



5. Comparirà il seguente pop-up: cliccare “**OK**”.

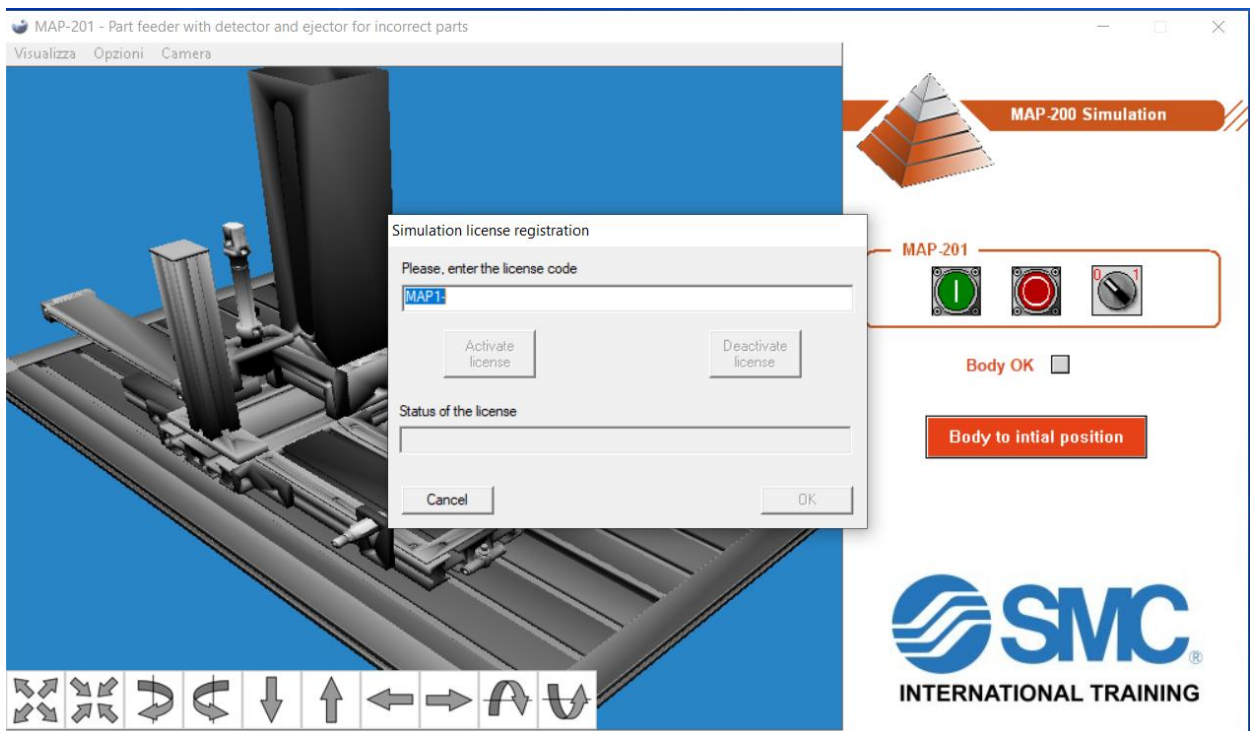


6. Comparirà il seguente pop-up: inserire la password “**smcit**” e cliccare su “**OK**”.

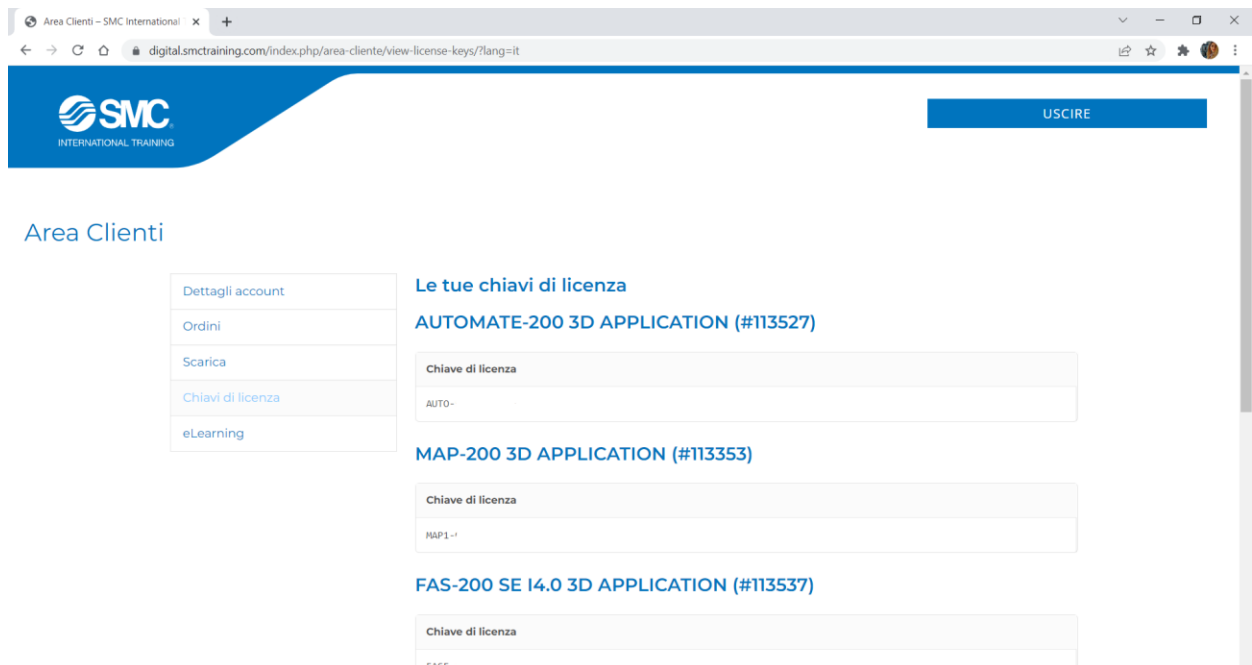




7. Comparirà il seguente pop-up:

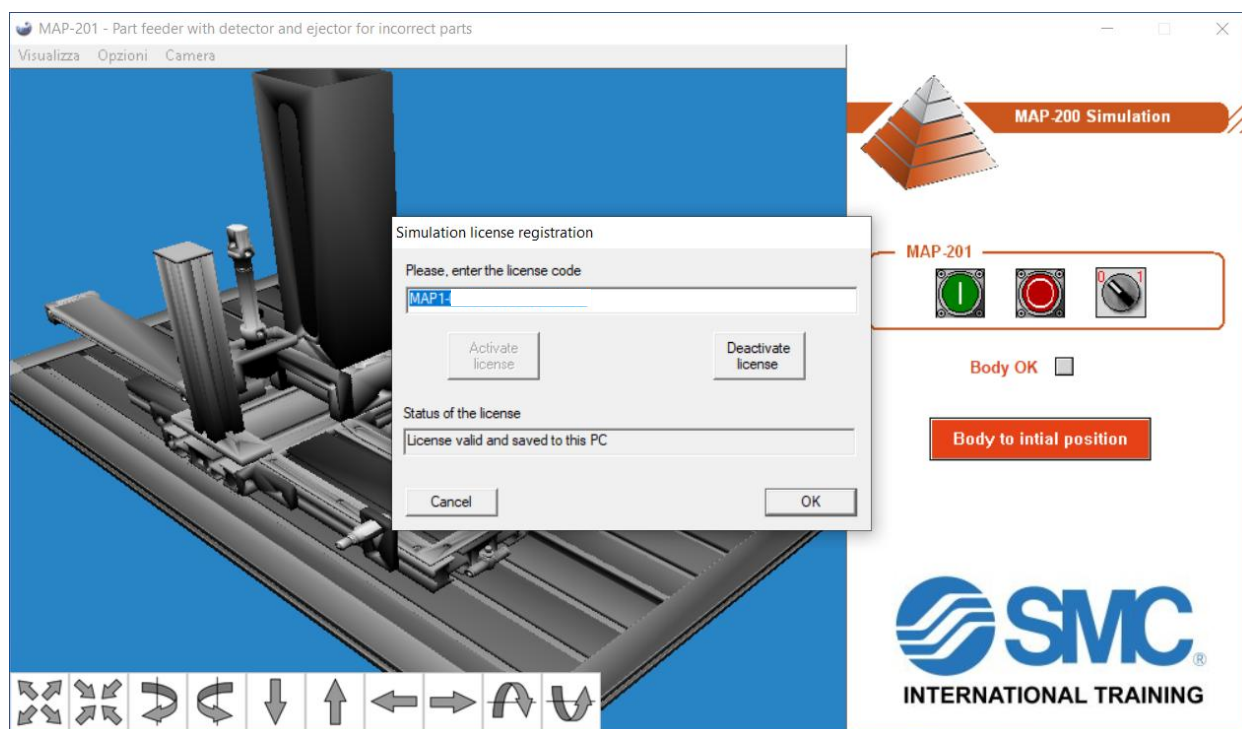


Il codice della licenza richiesto è disponibile nell'Area Clienti della Digital Platform, sotto la voce **“Chiavi di licenza”**:





- Inserire il codice della licenza e cliccare sul pulsante **“Activate license”**. Nella barra **“Status of the license”**, comparirà la conferma che l’applicazione 3D è valida ed è collegata alla licenza di autoSIM-200 in uso.



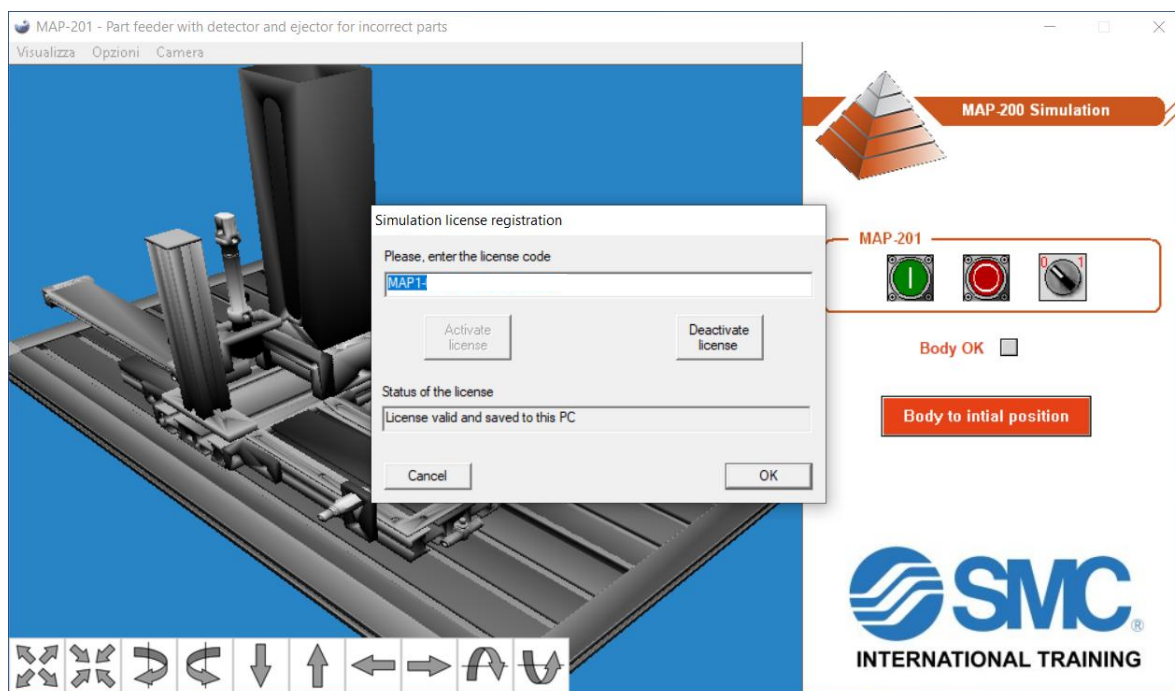
Per l’utilizzo della simulazione, fare riferimento al paragrafo 8 di questa guida.

L’applicazione 3D risulterà sempre collegata alla licenza autoSIM-200 in uso, e non sarà necessario reinserire il codice di licenza, anche se si chiude e si riapre il progetto.

**Se si desidera utilizzare l’applicazione con un’altra licenza autoSIM-200, è necessario disattivarla (fare riferimento al punto 9 che segue).**



9. Per disattivare la licenza, chiudere e riaprire il progetto. Comparirà il seguente pop-up: cliccare sul pulsante **“Deactivate license”**.



10. Nella barra **“Status of the license”**, comparirà la conferma che l’applicazione 3D è stata disattivata.

